



УТВЕРЖДАЮ  
Заведующая МБДОУ № 236  
С.П. Шкунденкова  
19.04.2021г.

## Отчет о самообследовании за 2020 год

### 1. Аналитическая часть

№ п/п	Наименование раздела	Содержание раздела
1.	Общие сведения об организации	<p>Муниципальное бюджетное дошкольное образовательное учреждение № 236 «Детский садкомбинированного вида» (МБДОУ № 236 «Детский сад комбинированного вида») Россия, 650070, г. Кемерово, ул. Тухачевского, 39А Тел: 8(3842)318855 e-mail: <a href="mailto:LUCHIK-236@yandex.ru">LUCHIK-236@yandex.ru</a> <b>Организационно-правовая форма:</b> муниципальная <b>Краткое описание вида деятельности:</b> Образовательная деятельность для детей дошкольного возраста <b>Режим работы:</b> рабочая неделя – пятидневная, суббота, воскресенье – выходные дни; дошкольное учреждение работает 12 часов, с 07:00 до 19:00 <b>Стипендии и иные виды материальной поддержки не оказываются.</b></p>
2.	Сведения об учредителе	<p>Функции и полномочия учредителя осуществляются администрацией город Кемерово в лице комитета по управлению муниципальным имуществом города Кемерово <b>адрес:</b> 650025, Россия, г. Кемерово, ул. Притомская набережная, 7 <b>телефон:</b> (3842)36-81-71 приемная (3842) 36-95-72 отдел обеспечения оборота имущества <b>веб-сайт:</b> <a href="http://www.kumi-kemerovo.ru/">http://www.kumi-kemerovo.ru/</a> Лицензия на осуществление образовательной деятельности Серия 42-ЛОИ №</p>

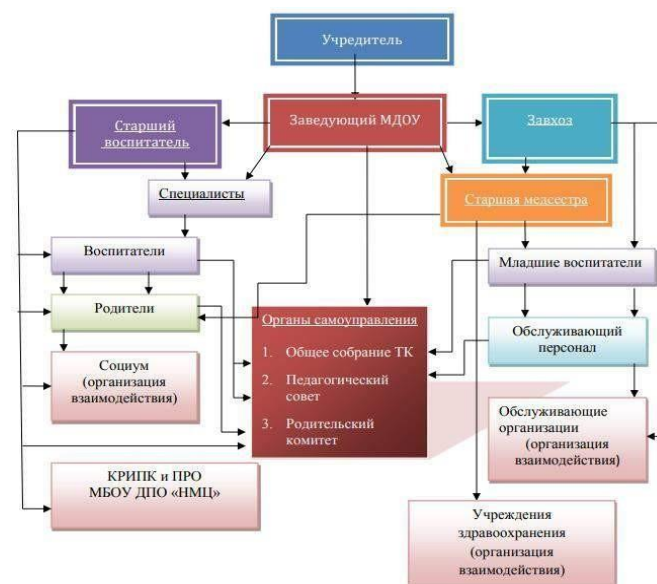
0002949 от 24.03.2016 года.

### 3. Система управления организации

Организация структуры управления МБДОУ № 236 "Детский сад комбинированного вида".

Управление Учреждением осуществляется в соответствии с законодательством Российской Федерации с учётом особенностей, Федеральным законом «Об образовании в Российской Федерации», Уставом Учреждения.

Управление Учреждением осуществляется на основе сочетания принципов единоначалия и коллегиальности. Единоличным исполнительным органом Учреждения является руководитель Учреждения, к компетенции которого относятся вопросы осуществления текущего руководства деятельностью Учреждения.



4.	Образовательная деятельность	<ul style="list-style-type: none"> <li>✓ Федеральным Законом РФ от 29.12.2012 г. №273-ФЗ «Об образовании в Российской Федерации»;</li> <li>✓ Федеральным государственным образовательным стандартом ДО, утверждённым приказом Министерства образования и науки Российской Федерации от 17 октября 2013 года № 1155 (зарегистрирован Минюстом России от 14 ноября 2013г., регистрационный номер № 30384);</li> <li>✓ Приказом Минобрнауки России от 30.08.2013 №1014 «Об утверждении Порядка организации и осуществления образовательной деятельности по основным общеобразовательным программам – образовательным программам дошкольного образования», ориентирован на Концепцию дошкольного воспитания;</li> <li>✓ Инструктивно-методическим письмом Минобрнауки России от 14.03.2000 №65/23 – 16 «О гигиенических требованиях к максимальной нагрузке на детей дошкольного возраста в организованных формах обучения»;</li> <li>✓ Инструктивным письмом Минобрнауки России от 02.06.1998 № 89/34-16 «О реализации права дошкольных образовательных учреждений на выбор программ и педагогических технологий»;</li> <li>✓ СанПиН 2.4.1.3049-13 "Санитарно-эпидемиологические требования к устройству, содержанию и организации режима работы дошкольных образовательных организаций" (от 15.05. 2013 г.);</li> <li>✓ Уставом муниципального бюджетного дошкольного образовательного учреждения № 236 «Детский сад комбинированного вида» г. Кемерово (далее МБДОУ №236)</li> <li>✓ Основной общеобразовательной программой МБДОУ №236 (проект утвержден пед. Советом протокол № 1.1 от 27.09.2018)</li> </ul> <p><b>Общее количество воспитанников – 305</b></p> <p><i><b>В ДОУ функционирует 12 групп, из них:</b></i></p>
----	------------------------------	--

- 9 групп – общеразвивающей направленности,
  - 2 группы – логопедической направленности,
  - 1 группа - раннего возраста;
- МБДОУ № 236 «Детский сад комбинированного вида» осуществляет воспитательно-образовательную деятельность по основной общеобразовательной программе, разработанной на основе комплексной программы и технологии Н.М. Крыловой «Детский сад - дом радости», две группы с нарушением речи адаптируют данную программу с коррекционными программами: программой логопедической работы по преодолению фонетико -фонематического недоразвития у детей (старшая и подготовительная группа) Т.Б.Филичевой, Г.В. Чиркиной, программой логопедической работы по преодолению общего недоразвития речи 3 уровня у детей (старшая и подготовительная группа) Т.Б.Филичевой, Г.В. Чиркиной.
- Группа раннего возраста реализуют программу Г.Г. Григорьевой «Кроха».
- Специалисты дополнительного образования используют авторские программы(Скалон Т.А.) и рабочие программы по своему направлению.

***Объём недельной образовательной нагрузки:***

- ✓ для детей первой младшей группы от 2 до 3 лет составляет 10 занятий,
- ✓ для детей дошкольного возраста составляет:
  - во второй младшей группе (дети 4-го года жизни) – 10 занятий
  - в средней группе (дети 5-го года жизни) – 11 занятий
  - в старшей группе (дети 6-го года жизни) – 15 занятий
  - в подготовительной группе (дети 7-го года жизни) – 17 занятий

***Продолжительность занятий:***

- ✓ в первой младшей группы (с 2-3 лет) – от 8 – 10 минут,
- ✓ во второй младшей группе (3-4 лет) – не более 15 минут,
- ✓ в средней группе (4-5 лет) – не более 20 минут,

- ✓ в старшей группе (5-6 лет) – не более 25 минут,
  - ✓ в подготовительной группе (6-7 лет) – не более 30 минут.
- С детьми раннего возраста от 2 до 3 лет длительность занятия не превышает 10 минут.*

Обучение и воспитание детей в Учреждении ведется на русском языке.

Учебный год в ДООУ длится с 1 сентября по 31 мая.

МБДОУ №236 работает по основной общеобразовательной программе дошкольного образования.

**Взаимодействие с родителями коллектив ДООУ строит на принципе сотрудничества.**

При этом решаются приоритетные задачи:

- повышение педагогической культуры родителей;
- привлечение родителей к участию в жизни детского сада;

Для решения этих задач используются различные формы работы:

- групповые родительские собрания, консультации;
- проведение совместных мероприятий для детей и родителей;
- анкетирование;
- наглядная информация;

**В детском саду гармонично соединено основное и дополнительное образование:**

Дополнительные платные образовательные услуги:

- Плавательный клуб «Дельфинёнок» - инструктор по плаванию (мастер спорта поподводному плаванию) - Шелест А.В.
- Кружок по ИЗО деятельности «Волшебная кисточка» - ПДО по ИЗО - Зайцева П.А.
- Танцевальная студия «АНТРЕ» - ПДО по хореографии – Бекмаматова С.А.
- Вокальная студия «Домисольки» - Лачкова Л.И. музыкальный руководитель.
- Фитбол – аэробика «Танцы на хопках» - инструктор по физической культуре Пучкова В.В.
- «Юные исследователи» - педагог ПДО (эколог) Скалон Т.А.; педагог – психолог Апаназова М.Н.

		<p><u>Дополнительные не образовательные услуги:</u></p> <p>-организация праздничного мероприятия «Празднование дня рождения»;</p> <p>- услуги массажа: общий массаж; массаж одной зоны; массаж логопедический.</p>
5.	Внутренняя система оценки качества образования.	<p>Внутренняя система оценки качества образования (далее – ВСОКО) — это отлаженный механизм, реализуемый в контексте осуществления образовательного процесса в детском саду.</p> <p>Важно подчеркнуть, что, согласно ФЗ № 273-ФЗ «Об образовании в Российской Федерации», в детском саду создано положение о внутренней оценке качества образования в МБДОУ № 236 «Детский сад комбинированного вида».</p> <p>Содержание и качество подготовки воспитанников соответствует требованиям ООП ДОУ и ФГОС дошкольного образования. В ДОУ реализуются современные образовательные программы и методики дошкольного образования, создана комплексная система планирования образовательной деятельности с учетом направленности реализуемой образовательной программы, возрастных особенностей воспитанников, которая позволяет поддерживать качество подготовки воспитанников к школе на достаточно высоком уровне.</p> <p>По результатам мониторинга выявлено, что, высокие и средние результаты показателей интегративного качества «овладевший необходимыми умениями и навыками» детей групп ДОУ находятся на стабильно среднем и высоком уровне, что являются показателем благополучного развития дошкольников и успешной образовательной работы с ними. Полученные результаты диагностического обследования позволили основной общеобразовательной программы дошкольного образования.</p> <p>Необходимо отметить, что работа педагогов по проведению мониторинга образовательной деятельности имеет положительный аспект, о чем свидетельствуют контрольные срезы, где прослеживается объективность оценки педагогами уровня усвоения детьми содержания образовательных областей.</p> <p>В результате анализа причин 1 % показателя низкого уровня усвоения программы детьми влияют следующие факторы:</p> <ul style="list-style-type: none"> <li>- часто болеющие дети;</li> <li>- нерегулярное посещение детьми детского сада по различным причинам;</li> <li>- наличие в группах младшего возраста детей со слаборазвитой речью.</li> </ul> <p>Все это в определенной мере сказалось на цифрах усвоения детьми программы. В целом, все задачи реализованы, муниципальное задание выполнено полностью. 99% детей освоили образовательную программу с</p>

		<p>самыми высокими, высокими и средними показателями. Таким образом, анализ освоения детьми образовательной программы, психологической и педагогической готовности выпускников ДОО к школьному обучению показывает стабильно высокий уровень.</p> <p>Результаты электронного анкетирования родителей (Процент удовлетворённости родителей качеством предоставляемых услуг):</p> <p>2015 - 98%</p> <p>2016 - 98%</p> <p>2017 – 99%</p> <p>2018 – 100%</p> <p>2019 – 100%</p> <p>2020 – 100%</p> <p>Результаты анкетирования родителей о качестве образовательных услуг составляет 100%.</p> <p>Взаимодействие с родителями коллектив ДОО строит на принципе сотрудничества.</p> <p><u>При этом решаются приоритетные задачи:</u></p> <ul style="list-style-type: none"> <li>- повышение педагогической культуры родителей;</li> <li>- привлечение родителей к участию в жизни детского сада.</li> </ul> <p><u>Для решения этих задач используются различные формы работы:</u></p> <ul style="list-style-type: none"> <li>- групповые родительские собрания, консультации;</li> <li>- проведение совместных мероприятий для детей и родителей;</li> <li>- анкетирование;</li> <li>- наглядная информация;</li> <li>- показ занятий для родителей;</li> <li>- выставки совместных работ;</li> <li>- посещение открытых мероприятий и участие в них;</li> </ul> <p><b>Вывод:</b> в ДОО создаются условия для максимального удовлетворения запросов родителей детей дошкольного возраста по их воспитанию и обучению. Родители получают информацию о целях и задачах учреждения, имеют возможность обсуждать различные вопросы пребывания ребенка в ДОО и участвовать в жизнедеятельности ДОО.</p>
6.	Кадровое обеспечение	Средний возраст 35 года.

Кадровый состав учебно-вспомогательного персонала и педагогического сформирован полностью.

**Педагогический состав:**

- 2 старший воспитатель;
- 22 воспитателя;
- 1 педагог-психолог;
- 2 учителя-логопеда;
- 2 музыкального руководителя;
- 1 инструктор по ФИЗО;
- 1 инструктор по плаванию;
- 2 ПДО.

**Квалификация педагогов:**

категория	2017	2018	2019	2020
высшая	19	19	23	20
1 категория	10	7	10	8
без категории	4	8	5	5

**В МБДОУ № 236 работают два молодых специалиста.**

**Стаж работы:**

стаж	2017	2018	2019	2020
0-3 лет	2	7	10	6
3-5 лет	5	5	0	2
5-10 лет	11	11	11	5
10-20 лет	5	3	8	16
20-30 лет	5	6	7	3
более 30 лет	2	2	2	1

**Образовательный уровень педагогов:**



<b>образование</b>	<b>2017</b>	<b>2018</b>	<b>2019</b>	<b>2020</b>
высшее	21	24	26	21
среднее- профессионал ьное	12	9	12	12

**В 2020 году 4 незаконченных высших образований:**

- Никандрова Н.И.;
- Попова Т.Ю.
- Хорошилова Л. М.
- Лачкова М. А.

**ВЫВОД:** Образовательный уровень педагогов снизился, т. к. опытные (стажисты) педагоги ушли на заслуженный отдых, а на их место пришли молодые специалисты.

**Педагоги, имеющие награды и звания:**

Скалон Татьяна Андреевна - Почётный работник общего образования РФ.

<b>награды/ звания</b>	<b>2017</b>	<b>2018</b>	<b>2019</b>	<b>2020</b>
Отличник народного просвещения	1	1	1	0
Почетный работник общего образования	5	4	3	1

		<p>Большое внимание методическая служба уделяет непрерывному повышению профессиональных компетентностей педагогов. Повышение профессиональной компетенции педагогов происходит посредством прохождения курсов профессиональной подготовки, повышения квалификации, участия в конкурсах, городских и районных методических объединениях, научно-практических конференциях, семинарах, обмена опытом на заседаниях творческих групп, в процессе взаимопосещения занятий, самообразования. В течение года педагоги ДОО обучались на курсах:</p> <p><b>Авторские курсы Н.М. Крыловой «Детский сад – Дом радости» - 5 человек;</b>  <b>Курсы при КРИПКиПРО – 0 человек;</b>  <b>МБОУ ДПО «НМЦ» - 7 человек;</b>  <b>АНО ДПО (ПК) «ЦОВ» - 1 человек</b>  <b>Центр дистанционного образования «Прояви Себя» - 1 человек</b>  <b>АНО ДПО «Логопед плюс» - Учебный центр «Логопед Мастер» - 1 человек</b></p>
7.	Учебно – методическое обеспечение	<p>Анализ соответствия оборудования и оснащения методического кабинета по принципу необходимости и достаточности для реализации ООП ДО показал, что в методическом кабинете достаточно полно представлено научно-методическое оснащение образовательного процесса дошкольного учреждения, оформлены разделы:</p> <ul style="list-style-type: none"> <li>- нормативно - правовые документы,</li> <li>- программно - методическое обеспечение,</li> <li>- методические пособия, педагогические периодические издания и т.д.</li> <li>- обобщен материал, иллюстрирующий педагогический опыт работников.</li> </ul> <p>В методическом кабинете созданы условия для возможности организации совместной деятельности педагогов. Однако кабинет не достаточно оснащен всем необходимым техническим и компьютерным оборудованием. Учебно-методическое обеспечение соответствует ООПДО ДОО.</p> <p><u>Методическое обеспечение образовательного процесса в ДОО отвечает требованиям:</u></p>

		<p>- комплектности обеспечения образовательного процесса с учетом достижения целей и планируемых результатов освоения основной общеобразовательной программы дошкольного образования;</p> <p>- качества обеспечения образовательного процесса с учетом достижения целей и планируемых результатов освоения основной общеобразовательной программы дошкольного образования.</p> <p><u>Для осуществления образовательной деятельности, реализации приоритетных направлений разработаны:</u></p> <p>«Образовательная программа МБДОУ», тематические, перспективные планы по всем разделам программы, конспекты занятий, диагностические материалы, создание условий для самостоятельной деятельности детей по закреплению пройденной в течение недели темы, рекомендации родителям по расширению и закреплению программного материала в условиях семьи.</p>
8.	Библиотечно-информационное обеспечение	<p>В ДОУ имеется необходимое методическое обеспечение: программы, методические пособия, дидактический материал. Имеется более 300 единиц учебной, учебно - методической и художественной литературы и учебно-наглядных пособий для обеспечения воспитательно-образовательного процесса в ДОУ.</p> <p>К учебному году фонд пополняется современной методической литературой, наглядными пособиями по различным образовательным областям программы, приобретается наглядный демонстрационный материал.</p> <p>В помощь воспитателю разработаны методические рекомендации по организации педагогического процесса в рамках Федеральных государственных образовательных стандартов. В ДОУ имеются технические и коммуникативные ресурсы: игрушки и игровые предметы, дидактические игры, демонстрационный и раздаточный материал, репродукции картин и дидактических картинок, пианино, наборы музыкальных инструментов, аудиокассеты с записями музыки различных жанров, музыкальных сказок, музыкально- дидактические игры, аудиокассеты с записями музыки логоритмических разминок, различных видов утренней гимнастики и физкультурных занятий, детская художественная литература. Библиотечно-информационное обеспечение образовательного процесса ДОУ включает: наличие официального сайта ДОУ в сети Интернет. С целью взаимодействия</p>

между участниками образовательного процесса (педагоги, родители, дети), обеспечения открытости и доступности информации о деятельности дошкольного образовательного учреждения, создан сайт ДООУ, на котором размещена информация, определённая законодательством. С целью осуществления взаимодействия ДООУ с органами, осуществляющими управление в сфере образования, с другими учреждениями и организациями, подключен Интернет, активно используется электронная почта, сайт.

Эффективность использования сайта: размещение на сайте ДООУ информационных материалов о деятельности учреждения для широкого информирования родителей (законных представителей). Обеспечение публичной отчетности о деятельности ДООУ (отчет по самообследованию, ПФХД и т.д.). Размещение на сайте консультативных материалов специалистов ДООУ.

Использование современных информационно-коммуникационных технологий в воспитательно-образовательном процессе: Программное обеспечение имеющихся компьютеров позволяет работать с текстовыми редакторами, с Интернет ресурсами, фото, видео материалами и пр.

Информационное обеспечение существенно облегчает процесс документооборота, составления отчетов, документов по различным видам деятельности ДООУ, проведения самообследования, самоанализа, мониторинга качества образования, использование компьютера в образовательной работе с детьми. Участие педагогов в дистанционных конкурсах. Образовательный процесс становится более содержательным, интересным, ИКТ позволяют использовать современные формы организации взаимодействия педагогов с детьми, родителями (законными представителями). Методическое обеспечение при использовании ИКТ направлено на оказание методической поддержки педагогам в использовании ИКТ, развитие их творческого потенциала. В ДООУ имеются квалифицированные кадры, организующие информационное пространство. Для этого в ДООУ созданы необходимые условия: в ДООУ имеется компьютеры и ноутбуки, принтеры, фотоаппаратура.

В период пандемии многие педагоги использовали работу с детьми и родителями дистанционно.

**Были проведены мастер-классы и опубликованы на мессенджерах:**

		<p><b><u>WhatsApp, Viber, Instagram:</u></b> Агаркова Н. В. – мастер класс для родителей «Новогодняя снежинка»; Шелест А. В. – мастер класс для родителей «Как научить ребенка плаванию» Автоматизирована организация детского питания. Установлено программное обеспечение. <b>Вывод:</b> Учебно-методическое, библиотечное обеспечение составляет 85 %, информационное - 73%, что является достаточным уровнем, но не оптимальным. Необходимо приобрести необходимое оборудование, доукомплектоваться методической литературой в соответствии требованиями ФГОС.</p>														
9.	Материально – техническая база	<p>Тип здания: типовое № 212-2-41/75 Год ввода в эксплуатацию - 1995г. Спортивный зал - 1, площадь 68,8 Музыкальный зал - 1, площадь - 90,8 Театральная студия - 1, площадь -21,3 Медицинский кабинет - 1/3, площадь - 28,6 Кабинет логопеда - 2, площадь - 14,3 Кабинет психолога - 1, площадь -12.8 Методический кабинет - 1, площадь- 39,6 Бассейн - 1, площадь - 60,4 Детские площадки - 12, площадь - 854.6 Спортивная площадка -1, площадь – 180,5 Зимний сад - 1, площадь -110</p> <p><b><u>Перечень групповых помещений:</u></b></p> <table><tr><td>Группа № 1 – 47,0</td><td>Группа № 7 - 46,2</td></tr><tr><td>Группа № 2 – 45,1</td><td>Группа № 8 –51,6</td></tr><tr><td>Группа № 3 – 52,1</td><td>Группа № 9 –47,2</td></tr><tr><td>Группа № 4 – 53,7</td><td>Группа № 10 – 47,2</td></tr><tr><td>Группа № 5 – 45,1</td><td>Группа № 11 - 48,3</td></tr><tr><td>Группа № 6 – 48,9</td><td>Группа № 12 – 45,1</td></tr></table> <p><b><u>Спальные помещения:</u></b></p> <table><tr><td>Группа №1 - 49,5</td><td>Группа №7 - 40,1</td></tr></table>	Группа № 1 – 47,0	Группа № 7 - 46,2	Группа № 2 – 45,1	Группа № 8 –51,6	Группа № 3 – 52,1	Группа № 9 –47,2	Группа № 4 – 53,7	Группа № 10 – 47,2	Группа № 5 – 45,1	Группа № 11 - 48,3	Группа № 6 – 48,9	Группа № 12 – 45,1	Группа №1 - 49,5	Группа №7 - 40,1
Группа № 1 – 47,0	Группа № 7 - 46,2															
Группа № 2 – 45,1	Группа № 8 –51,6															
Группа № 3 – 52,1	Группа № 9 –47,2															
Группа № 4 – 53,7	Группа № 10 – 47,2															
Группа № 5 – 45,1	Группа № 11 - 48,3															
Группа № 6 – 48,9	Группа № 12 – 45,1															
Группа №1 - 49,5	Группа №7 - 40,1															

Группа №2 - 57,6  
 Группа №3 - 37,7  
 Группа №4 - 38,0  
 Группа №5 - 54,0  
 Группа №6 - 49,4

Группа №8 - 38,6  
 Группа №9 - 37,1  
 Группа №10 - 48,2  
 Группа №11 - 39,6  
 Группа №12 - 28,5

**Технические средства обеспечения воспитательно–образовательного процесса:**

Наименование	Характеристики	Количество
Компьютер	Компьютер « acer» 2008 Компьютер Vectra VE 1997 3. Компьютер DELUX, 2005 4 4. Компьютер LG, 2006-2009 (3 шт.)	6
Сканер	МФУ (сканер-копир- принтер) HP F 380 , SAMSUNG SCX 4300 CANON MF 4018	2 1
Принтер	Струйный - цветной, лазерный	5
Телевизор	Телевизор «Фунай», 2000 г. Телевизор «ERISSON» 2009г.	3
фото/видеокамера	МП цифровая KODAC С-913	1

		DVD - проигрыватель	HARTENS 2009 г.	1
		Музыкальный центр	Музыкальный центр «Дайво» 2007г. Музыкальный центр «Филипс» 2007г.	2
		Магнитофон	Магнитофон «Шарп», 2010 г. Магнитофон «LG », 2011 г Магнитофон «PHILIPS », 2008г. Стереомангнитофон «Хундай», 2007 г. Магнитола «Хундай», 2007 г. АТЛАНТА, 2007г.	6
		Экран напольный на штативе	180*180	1
		Проектор	View Sonic PJD -5134	1

## 2.Результаты анализа показателей деятельности за 2020г

№ п/п	Показатели	Значения показателей	Единицы измерения
1	Образовательная деятельность		

1.1	Общая численность воспитанников, осваивающих образовательную программу дошкольного образования, в том числе:	305	человек
1.1.1.	В режиме полного дня (12 часов)	305	человек
1.1.2.	В режиме кратковременного пребывания (3 - 5 часов)	0	человек
1.1.3.	В семейной дошкольной группе	0	человек
1.1.4.	В форме семейного образования с психолого-педагогическим сопровождением на базе дошкольной образовательной организации	0	человек
1.2.	Общая численность воспитанников в возрасте до 3 лет	25	человек
1.3	Общая численность воспитанников в возрасте от 3 до 8 лет	280	человек
1.4	Численность/удельный вес численности воспитанников в общей численности воспитанников, получающих услуги присмотра и ухода:	305, 100%	человек/%
1.4.1	В режиме полного дня (8 - 12 часов)	305, 100%	человек/%
1.4.2	В режиме продленного дня (12 - 14 часов)	0	человек/%
1.4.3	В режиме круглосуточного пребывания	0	человек/%
1.5	Численность/удельный вес численности воспитанников с ограниченными возможностями здоровья в общей численности воспитанников, получающих услуги:	37, 10%	человек/%
1.5.1	По коррекции недостатков в физическом и (или) психическом развитии	37, 10%	человек/%
1.5.2	По освоению образовательной программы дошкольного образования	37, 10%	человек/%



1.5.3	По присмотру и уходу	37, 10%	человек/%
1.6	Средний показатель пропущенных дней при посещении дошкольной образовательной организации по болезни на одного воспитанника	7	день
1.7	Общая численность педагогических работников, в том числе:	33, 100%	человек
1.7.1	Численность/удельный вес численности педагогических работников, имеющих высшее образование	21/63,6%	человек/%
1.7.2	Численность/удельный вес численности педагогических работников, имеющих высшее образование педагогической направленности(профиля)	21/63,6%	человек/%
1.7.3	Численность/удельный вес численности педагогических работников, имеющих среднее Профессиональное образование	12/36,4%	человек/%
1.7.4	Численность/удельный вес численности педагогических работников, имеющих среднее профессиональное образование педагогической направленности (профиля)	12/36,4%	человек/%
1.8	Численность/удельный вес численности педагогических работников, которым по результатам аттестации присвоена квалификационная категория, в общей численности педагогических работников, в том числе:	28/84,8%	человек/%
1.8.1	Высшая	20,/60,6%	человек/%
1.8.2	Первая	8/ 24,2%	человек/%
1.9	Численность/удельный вес численности педагогических работников в общей численности педагогических работников, педагогический стаж работы которых составляет:	33/100%	человек/%
1.9.1	До 5 лет	8/24,3%	человек/%

1.9.2	Свыше 30 лет	1/3%	человек/%
1.10	Численность/удельный вес численности педагогических работников в общей численности педагогических работников в возрасте до 30 лет	4/12%	человек/%
1.11	Численность/удельный вес численности педагогических работников в общей численности педагогических работников в возрасте от 55 лет	3/9%	человек/%
1.12	Численность/удельный вес численности педагогических и административно- хозяйственных работников, прошедших за последние 5 лет повышение квалификации/профессиональную переподготовку по профилю педагогической деятельности или иной осуществляемой в образовательной организации деятельности, в общей численности педагогических и административно- хозяйственных работников	2/6,06%	человек/%
1.13	Численность/удельный вес численности педагогических и административно-хозяйственных работников, прошедших повышение квалификации по применению в образовательном процессе федеральных государственных образовательных стандартов в общей численности педагогических и административно-хозяйственных работников	32/ 96,9% 2/6,06%	человек/%
1.14	Соотношение "педагогический работник/воспитанник" в дошкольной образовательной организации	33/305	человек/человек
1.15	Наличие в образовательной организации следующих педагогических работников:		
1.15.1	Музыкального руководителя	да	да/нет
1.15.2	Инструктора по физической культуре	да	да/нет
1.15.3	Учителя-логопеда	да	да/нет
1.15.4	Логопеда	нет	

1.15. 5	Учителя-дефектолога	нет	да/нет
1.15. 6	Педагога-психолога	да	
2.	Инфраструктура	нет	
2.1	Общая площадь помещений, в которых осуществляется образовательная деятельность, врасчете на одного воспитанника	577.4 кв. м/2.0 кв.м	кв. м
2.2	Площадь помещений для организации дополнительных видов деятельности воспитанников	439.8 кв. м	кв. м
2.3	Наличие физкультурного зала	да	да/нет
2.4	Наличие музыкального зала	да	да/нет
2.5	Наличие прогулочных площадок, обеспечивающих физическую активность и разнообразную игровую деятельность воспитанников на прогулке	да	да/нет

**Выводы:**

Деятельность МБДОУ № 236 «Детский сад комбинированного вида» соответствует требованиям законодательства.

## **Перспективы и планы развития:**

- Организация работы по повышению мотивации родителей на снижение пропусков посещаемости по прочим причинам.
- Выработка мер в рамках сотрудничества с семьями по привлечению родителей к планированию и организации деятельности ДОУ; необходимость поиска новых более эффективных форм сотрудничества с семьёй, обеспечивающих переход родителей из активных наблюдателей в участников педагогического процесса.
- Повышение имиджа детского сада и рейтинга личных достижений педагогического коллектива.
- Принятие мер по улучшению материально-технического состояния, санитарно-гигиенических условий и обеспечения современными игрушками и игровыми пособиями.
- Продолжить работу по совершенствованию информационно-методического обеспечения по внедрению вариативных форм организации образовательных услуг детям.