

Муниципальное бюджетное дошкольное образовательное учреждение № 236
«Детский сад комбинированного вида»

Утверждаю

Заведующая МБДОУ № 236

С.П. Шкунденкова



**ПУБЛИЧНЫЙ ДОКЛАД
ЗА 2022 – 2023 УЧЕБНЫЙ ГОД**

**Публичный доклад 2022-2023г.
дошкольного бюджетного образовательного учреждения №236
«Детский сад комбинированного вида»**

1. Общая характеристика заведения

Муниципальное дошкольное образовательное учреждение «Детский сад комбинированного вида» № 236 функционирует с 15 мая 1995 года.

Здание детского сада типовое, двухэтажное. Расположено в микрорайоне, с многоэтажными жилыми застройками, вдали от промышленных предприятий и трассы.

На территории учреждения имеются различные виды деревьев и кустарников, газоны, клумбы и цветники. На земельном участке учреждения находятся групповые площадки с игровым и физкультурным оборудованием. Вблизи детского сада расположены: средняя общеобразовательная школа № 95, Поликлиника №1 ДКБ, ГАУЗ Ко Кккдц, поликлиника 4.

Юридический и фактический адреса дошкольного учреждения:

650070, г Кемерово, ул. Тухачевского 39 «А»

тел. 31-88-55, <http://detsad236.ucoz.com>

Режим работы Учреждения:

Рабочая неделя – пятидневная;

Длительность работы Учреждения – 12 часов;

Пребывание детей в ДООУ с 7.00 – 19.00;

Нерабочие праздничные дни устанавливаются согласно действующему законодательству РФ.

Правила приёма детей в ДООУ:

Приём детей в ДООУ осуществляется на основании следующих документов:

- Заявления родителей (законных представителей) о приёме ребёнка в Учреждение;
- Медицинской справки о состоянии здоровья ребёнка и медицинского полиса (копии);
- Свидетельства о рождении ребёнка;
- Документ-справка подтверждающий регистрацию ребенка по месту жительства (из ЖКХ);
- Заключения Городской ППК направления управления образования.

Тестирование детей при приёме их в Учреждение, при их переводе в другую группу не проводится.

В детском саду работает 12 групп:

-1 группа раннего возраста,

-11 групп дошкольных, из них

-3 группы для детей с нарушениями речи.

Традиции ДОУ

Всем детям предоставляются одинаковые возможности проявлять и развивать свои творческие способности.

Доброжелательный микроклимат и теплая обстановка в ДОУ.

Дни открытых дверей для родителей 1 раз в квартал.

Участие в городских мероприятиях и конкурсах.

В ДОУ традиционно проводятся такие праздники как: «День знаний», «День здоровья», «День матери», «День птиц», «День Земли», «День Семьи», «День смеха», «Мама, папа, я – спортивная семья», традиционными стали фольклорные праздники (Масленица, Колядки и т.д.).

Организуется трудовой десант «Украсим Землю цветами».

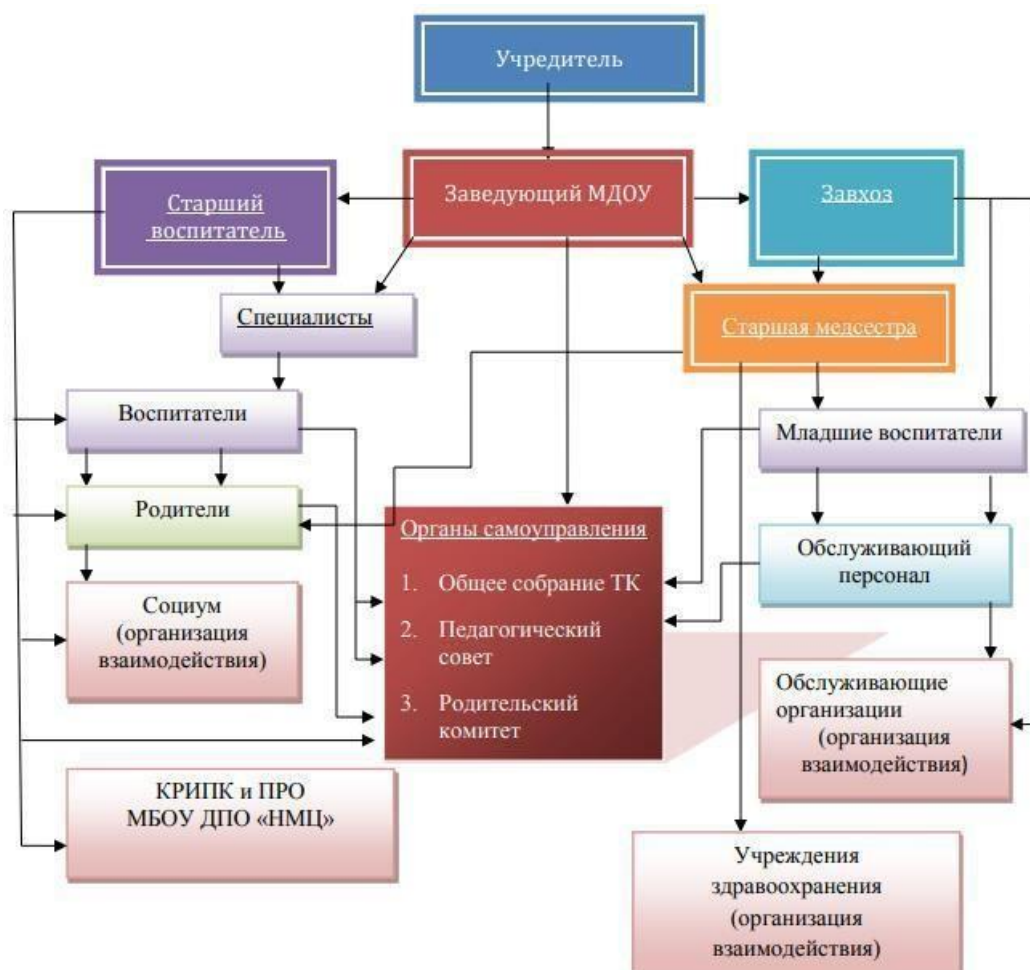
В мероприятиях, проводимых в ДОУ, принимают активное участие родители наших воспитанников.

На базе ДОУ организованы дополнительные платные образовательные услуги:

- фитнес-аэробика «Танцы на хопках»
- вокальная студия «Домисолька»
- хореографическая студия «Антрэ»
- кружок экологического воспитания «Юные исследователи»
- плавательный клуб «Дельфинёнок»
- изо – студия «Волшебная кисточка»
- кружок «Пластилинотворчество»

Так же дополнительные не образовательные услуги:

- организация праздничного мероприятия «Празднование дня рождения»



2. Особенности образовательного процесса

МБДОУ № 236 «Детский сад комбинированного вида» осуществляет воспитательно-образовательную деятельность по основной общеобразовательной программе, разработанной на основе комплексной программы и технологии Н.М. Крыловой «Детский сад - дом радости», две группы с нарушением речи адаптируют данную программу с коррекционными программами: «Адаптированной основной образовательной программы для детей с тяжёлыми нарушениями речи (общим недоразвитием речи) с 3 до 7» Нищевой Н.В. Издание третье, переработанное и дополненное в соответствии с ФГОС, программой логопедической работы по преодолению общего недоразвития речи 3 уровня у детей (старшая и подготовительная группа) Т.Б.Филичевой, Г.В. Чиркиной.

Группы раннего возраста реализуют программу Г.Г. Григорьевой «Кроха».

Специалисты дополнительного образования используют авторские программы (Скалон Т.А.) и рабочие программы по своему направлению.

Воспитательно – образовательная деятельность строится с учетом требований СанПиН.

Реализуя основную общеобразовательную программу ДОУ «воспитательно-образовательный процесс строится с учетом возраста, пола, и индивидуальности ребенка. Дети не только удовлетворяют органические (питание, сон и др.), но и присущие человеку потребности в самореализации. В нашем детском саду ребенка принимают таким, какой он есть». (Н.М. Крылова.)

Формирование элементарных математических представлений. В группах имеется необходимый набор дидактических пособий для проведения занятий с детьми: раздаточный и наглядный материал.

Развитие речи детей. Во всех группах созданы книжные уголки, имеются дидактические игры, пособия с учетом возрастных и педагогических требований. В ДОУ функционируют три логопедические группы.

Учителями-логопедами ведется квалифицированная коррекционная работа по речевому развитию по программам: «Обучение и воспитание детей с фонетико-фонематическим недоразвитием речи» Т.Б. Филичевой, Г.В. Чиркиной, «Обучение детей с недоразвитием фонематического строя речи» Г.А. Каше, Т.Б.Филичевой
Юные исследователи - Занимательные опыты побуждают детей к самостоятельному поиску причин, способов действия, проявлению творчества. Кроме того, исследовательская деятельность обеспечивает развитие двух типов детской активности: собственной активности и активности.

Музыкальное воспитание. Для развития музыкальных способностей в ДОУ оборудован музыкальный зал, в котором имеется:

- синтезатор,
- музыкальный центр,
- наборы народных музыкальных инструментов,

-куклы для театрализованной деятельности,

-музыкально-дидактические игры;

Музыка сопровождает жизнь детей на протяжении всего дня. Как наиболее эффективный путь развития музыкальных способностей детей, в детском саду используются интегрированные и комплексные занятия. В содержании занятий широко используются музыкально-дидактические игры, знакомство с музыкальными инструментами.

Игровая деятельность. Для игровой деятельности имеется необходимый игровой материал, наборы кукольной мебели и посуды, дидактические игры, настольно-печатные игры, атрибуты к играм с правилами, сюжетно-ролевым играм и т. п.

Экологическое воспитание. Реализуемая программа Т.А. Скалон «Экология для дошкольника» дополняет содержание занятий по экологии, заложенных в комплексную программу «Детский сад-дом радости» и способствует более глубокому усвоению материала и развитию у детей целостного восприятия мира.

Работа по пропаганде безопасности дорожного движения. Обучение дошкольников культуре поведения на улице тесно связано с развитием у детей ориентировки в пространстве. Нельзя воспитать дисциплинированного пешехода, если с детства не прививать такие важные качества, как внимание, собранность, ответственность, осторожность, уверенность. Ведь часто именно отсутствие этих качеств, становится причиной дорожных происшествий.

Задачами нашего дошкольного учреждения по предупреждению БДД являются:

-формирование знаний у детей о правилах дорожного движения;

-создание развивающей среды с целью приобретения опыта поведения на улицах и дорогах;

-обеспечение консультативной помощью родителей о соблюдении правил поведения на улицах и дорогах с целью повышения ответственности за безопасность и жизнь детей.

Обучая дошкольников дисциплинированному поведению на улице, мы используем следующие принципы:

1. Системность.

2. Учет возрастных особенностей в содержании и формах работы.

3. Интегрированный подход к организации педагогического процесса.

4. Комплексный подход к организации работы.

Педагогами созданы условия и механизмы для формирования знаний у детей по правилам дорожного движения. Оборудованы уголки дорожного движения в групповых комнатах, оснащенные дидактическими - настольными играми, альбомами для раскрашивания по данной тематике, библиотекой с произведениями художественной литературы, сюжетными картинками и плакатами из серии «Я и улица», «Мой друг - светофор» и другими, набором дорожных знаков, макетами улиц с домами, пешеходным переходом, перекрестком, светофором, автомобилями, куклами-пешеходами.

Педагогическая деятельность строится на личностно – ориентированной модели общения с ребенком. То есть в учреждении осуществляется индивидуальный подход к обучению детей разного дошкольного возраста.

Физкультурно-оздоровительное направление

Основной задачей ДООУ является охрана и укрепление здоровья детей, поэтому в каждой группе создан комплекс мероприятий, повышающий жизненный тонус ребенка - это физкультурные занятия, санитарно-гигиенические условия и заботливый уход за детьми. Достаточное пребывание на воздухе, проведение гимнастик, закаливания, сбалансированное питание. Кроме этого, в ДООУ ведется последовательное обучение двигательным умениям и навыкам: ловкости, быстроте, выносливости, развитию координации движений в пространстве.

Одной из приоритетных задач является охрана жизни и здоровья детей, что прежде всего требует ежедневного тщательного медицинского контроля. Дошкольный возраст, как известно, характеризуется слабостью нервной системы, неустойчивостью психики, подверженностью инфекционным и простудным заболеваниям, быстрой утомляемостью. Это обуславливает необходимость четкого соблюдения режима жизнедеятельности детей, т.е. исключения переутомления, перегрузок, организации полноценного питания, прогулок на свежем воздухе, дневного (а при наличии круглосуточных групп и ночного) сна. Не менее важное значение для физического и психического здоровья детей имеет обеспечение в учреждении благоприятного психологического климата, эмоционально положительного отношения к каждому ребенку.

Количество детей с разным уровнем физического развития

Группы здоровья детей:

№	2018-2019	2019-2020	2020-2021	2021-2022
1г р.	52	67	69	0
2г р.	217	229	229	187
3г р.	18	7	7	106
4г р.	0	0	0	1

В учреждении созданы условия для охраны и укрепления здоровья детей: физкультурный зал, плавательный бассейн, спортивная площадка на участке ДООУ.

Проводятся физкультурно-оздоровительные и профилактические мероприятия, направленные на и укрепление здоровья детей:

- Физическая культура: утренняя гимнастика, занятия физкультурой в зале и на улице, активное проведение спортивных и подвижных мероприятий, плавание.
- Система оздоровительных мероприятий: витаминизация, закаливание, релаксационные упражнения под музыку. Особое внимание уделяется закаливающим упражнениям и процедурам – это упражнения в постели после сна, корригирующие упражнения, дозированная ходьба, точечный массаж, полоскание рта и горла, дыхательная гимнастика, босохождение, прогулки, гигиенический уход,

соблюдение санитарно-гигиенических требований, достаточное пребывание на воздухе, сбалансированное питание,

- Диагностика физического развития и профилактика отклонений (плоскостопия, нарушение осанки) Комплексный подход в физкультурно-оздоровительных и профилактических мероприятиях положительно влияет на рост и развитие детского организма.

В дошкольном учреждении работает логопедическая служба, она представлена учителями-логопедами. Работа службы ведётся по трём направлениям:

- Работа с детьми (систематически с детьми проводятся индивидуальная, подгрупповая и фронтальная работа по коррекции речи, по совершенствованию связной речи, диагностика и др.);
- Работа с родителями (консультации для родителей, просветительская работа, использование разнообразных форм сотрудничества с родителями);
- Организационно-педагогическая работа (представление своего профессионального опыта коллегам на городских и областных методических объединениях, осуществление просветительской работы по вопросам профилактики и диагностики речевых нарушений для воспитателей).

3. Социальное партнерство учреждения.

- Кемеровский областной театр кукол имени А. Гайдара (спектакли в ДОУ);
- ООО «Маленький Драматический Театр»;
- ГАУДО «Кемеровский областной центр детского и юношеского туризма и экскурсий»;
- МБОУ ДО «Городской центр детского (юношеского) технического творчества города Кемерово»;
- ГОУДПО (повышения квалификации) специалистов КРИПКиПРО;
- МБОУ ДПО «Научно – методический центр»;
- Поликлиника №1 ДКБ.

Условия осуществления образовательного процесса.

В ДОУ создана предметно-развивающая среда, способствующая развитию познавательной сферы и берегающая психофизическое здоровье ребенка:

- выбран цветовой дизайн помещений, способствующий активной жизнедеятельности ребенка, в то же время не утомляющий излишней яркостью;
- в группах раннего возраста собран дидактический и игровой материал по сенсорному развитию детей;
- зоны художественного творчества насыщены дидактическим материалом, предметами декоративно-прикладного искусства, помещения групп и холлов оформлены художественными творческими работами детей;
- оборудованы мини-лаборатории для экспериментирования в старших и подготовительных группах;
- устроены уголки природы с экологическим окном в каждой дошкольной группе;

- оборудованы кабинет психолога, зимний сад, кабинеты логопедов, музыкальный зал, что позволяет реализовывать поставленные воспитательно-образовательные задачи;
- оснащен физкультурный зал, плавательный бассейн, спортивная площадка на улице.

Медицинское обслуживание детей. В детском саду строится на основе нормативно-правовых документов с учетом результатов мониторинга состояния здоровья вновь поступивших воспитанников, что важно для своевременного выявления отклонения в их здоровье. В целях сокращения сроков адаптации и уменьшения отрицательных проявлений у детей при поступлении их в ДОО осуществляется четкая организация медико-педагогического обслуживания в соответствии с учетом возраста, состояния здоровья, пола, индивидуальных особенностей детей. Психологом и медицинским персоналом даются рекомендации для каждого ребенка. Сбор информации и наблюдения помогают установке временной динамики психологических, деятельных и эмоциональных качеств детей. Устанавливается щадящий режим, закаливание, двигательная активность – все согласовывается с родителями. Дети с хроническими заболеваниями, часто болеющие дети берутся на учет, с последующими оздоровительными мероприятиями.

Медицинские работники проводят оценку физического развития детей с определением групп здоровья. Воспитание у дошкольников потребности в здоровом образе жизни (сбалансированное питание, профилактика вредных привычек, развитие познавательного интереса к окружающему, закаливание и охрана здоровья детей) дают положительные результаты.

Медицинское обслуживание детей осуществляется ежегодно через процедуру диспансеризации врачами-специалистами Поликлиника №1 ДКБ: педиатр, невролог, окулист, отоларинголог, хирург. Профилактическая и оздоровительная работа осуществляется старшей медицинской сестрой, медицинской сестрой по массажу, медицинской сестрой бассейна, врачом стоматологом, врачом неврологом, врачом педиатром.

Медицинская деятельность лицензирована. Лицензия №ЛЮ-42-01-002376 от 29.10.2013г.

Общие санитарно-гигиеническое состояние ДОО соответствует требованиям Роспотребнадзора: питьевой, световой и воздушный режимы поддерживаются в норме.

Материально-техническая база.

Здание образовательного учреждения введено в эксплуатацию в 1995 году. В ДОО созданы все условия для развития и воспитания детей дошкольного возраста.

Оборудование основных помещений соответствует росту и возрасту детей. Шкафы для верхней одежды и обуви оборудованы сушильными устройствами. В групповых помещениях для детей двух лет и старше установлены столы и стулья по числу детей в группах: 4- местные столы – для детей младшей и средней групп, 2-местные столы – для детей старших и подготовительных групп.

Качество и организация питания.

Для полноценного роста и развития ребенка дошкольного возраста необходимо полноценное и сбалансированное питание. Транспортирование пищевых продуктов осуществляется специальным автотранспортом поставщиков. Имеется десятидневное меню. При составлении меню используется разработанное электронное меню с технологическими картами, что обеспечивает сбалансированность питания по белкам, жирам, углеводам. Контроль за питанием осуществляется согласно приказа заведующей МБДОУ. Ежеквартально производится завес порций на группах и пищеблоке с целью соблюдения порционных норм.

Питание осуществляется в соответствии с СанПиН.

Замена «недополученных» продуктов питания производится с учетом содержания пищевых веществ и согласно таблицы замены продуктов.

4. Кадровый потенциал.

Кадровый потенциал укомплектован полностью.

Заведующая ДОУ – 1;

старший воспитатель – 2;

педагог – психолог – 1;

учитель – логопед – 2;

музыкальный руководитель – 2;

инструктор по физической культуре – 2;

ПДО (хореограф) – 1;

ПДО (эколог)-1;

воспитатели групп – 24

ДОУ работают педагоги, имеющие два высших образования: педагог-психолог Апаназова М.Н., учитель-логопед Козырева А.А..

Профессионализм педагогов ДОУ, позволяет делиться опытом работы с педагогическим сообществом города и области, возглавлять методические объединения разного уровня.

С 2000 года МБДОУ № 236 является базовой площадкой для курсов КРИПКиПРО.

С 2006г – базовая площадка для областного педагогического конкурса «Лесенка успеха».

Уровень квалификации педагогов за 2022-2023г.:

Категория	человек
Высшая	25
1 кв. кат.	7
без кат.	3

5. Взаимодействие ДОУ и семьи.

Разработан план работы ДОУ и семьи на каждый учебный год.

В ДОУ функционирует родительский комитет.

Взаимодействие ДОУ и семьи ведется по следующим направлениям: изучение и анализ запросов родителей; участие родителей в жизнедеятельности ДОУ; пропаганда ЗОЖ;

Информирование родителей об организации воспитательно-образовательного процесса в ДОУ (родительские собрания, родительские гостиные, консультации специалистов ДОУ, консультации педагогов ДОУ в родительских уголках групп)

Психолого - педагогическое просвещение; информирование родителей в процессе сопровождения детей в адаптационный период (буклеты, настенная информация, мини-лекции специалистов ДОУ)

Ежегодные встречи с автором программы «Детский сад – дом радости» Н.М. Крыловой.

Лекции врачей поликлиники №1 ДКБ по различной проблематике развития детей и профилактике детской заболеваемости.

Создание благоприятной среды развития детей в условиях ДОУ и семьи.

Тематические выставки, праздники, развлечения.

За анализируемый период с 2022-2023г, в ДОУ:

Создана предметно-развивающая среда, способствующая развитию познавательной сферы и сберегающая психофизическое здоровье ребенка:

- выбран цветовой дизайн помещений, способствующий активной жизнедеятельности ребенка, в то же время не утомляющий излишней яркостью;
- в группах раннего возраста собран дидактический и игровой материал по сенсорному развитию детей;
- зоны художественного творчества насыщены дидактическим материалом, предметами декоративно-прикладного искусства, помещения групп и холлов оформлены художественными творческими работами детей;
- оборудованы мини-лаборатории для экспериментирования в старших и подготовительных группах;
- устроены уголки природы с экологическим окном в каждой дошкольной группе;
- оборудованы театральная студия, кабинет психолога, зимний сад, кабинеты логопедов, музыкальный зал, что позволяет реализовывать поставленные воспитательно-образовательные задачи;
- оснащен физкультурный зал, плавательный бассейн, спортивная площадка на улице.

Предметно-развивающая среда требует корректировки и пополнения в соответствии с ФГОС ДО. Лечебно – оздоровительная работа с детьми в ДОУ приведена в систему (лечебно – оздоровительные мероприятия проводятся систематично, в ДОУ имеется все необходимое для данной работы оборудование), профилактические мероприятия (луковые и чесночные закуски, бусы, оксолиновая мазь, профилактические прививки), культурно - гигиенические навыки у детей, массаж лечебный, логопедический. В ДОУ соблюдается санитарно-гигиенический режим. *Положительная динамика в формировании психологического и физического здоровья воспитанников.*

В ДОУ разработана система комплексной диагностики развития детей, которая включает в себя: логопедическое, психологическое, педагогическое обследование, медицинская диагностика (методики, протоколы, заключения). Функционирует ППК.

Механизм воспитательно-образовательной и коррекционно-развивающей

деятельности ДОУ эффективен:

- сочетание методов и средств диагностики, профилактики, оптимально по уровню формирования психологического и физического здоровья воспитанников ДОУ;
- интеллектуальное, художественно – эстетическое развитие сочетается с системой оздоровления: физкультурные занятия, обучение плаванию, оздоровительные мероприятия, физкультурные минутки на занятиях, подвижные игры.

Продуктивное содержание методического обеспечения.

Высокий уровень подготовленности к школьному обучению:

- дети умеют логически мыслить, у них сформирована учебная мотивация, предпосылки учебной деятельности;
- достаточный уровень развития мелкой моторики, произвольности внимания, памяти, восприятия, широкий кругозор;
- выпускники МБДОУ успешно обучаются в гимназиях и школах повышенного уровня (около 95%). Достижения воспитанников ежегодно отмечаются грамотами, дипломами, благодарственными письмами, призовыми местами на конкурсах, выставках.

Педагоги ведут просветительскую работу среди родителей и общественности микрорайона по своевременному развитию способностей дошкольников, их подготовке к школе. Родители выпускников и учителя школ удовлетворены качеством воспитательно-образовательной работы педагогического коллектива. ДОУ полностью укомплектован педагогическими кадрами и кадрами обслуживающего персонала. В течение данного периода ДОУ работал над укреплением материально - технической базы.

Детский сад популярен в районе, и поэтому не всегда возможно удовлетворение социального запроса.

Итак, анализ динамики развития ДОУ показал, что учреждение осуществляет функции ДОУ комбинированного вида.

Перспективы:

- Пополнение предметно - развивающей среды в соответствии с ФГОС ДО.
- Повысить уровень физкультурно - оздоровительной работы с созданием комплексной программы.
- Разнообразить систему методической работы с начинающими педагогами по выполнению ФООП в соответствии с ФГОС ДО.
- Усовершенствовать систему мероприятий, направленных на подготовку ребенка к ДОУ, что будет способствовать сокращению адаптационного периода.